



FJÖLBRAUTASKÓLINN  
Í BREIÐHOLTÍ

# ÍSL 4036

Nafn: \_\_\_\_\_

Kennitala: \_\_\_\_\_

Kennari: **Gestur Þór Sigurðsson**

**Sigrún Birna Björnsdóttir**

**Prófið er á 11 síðum auk forsíðu  
Mundu að lesa spurningarnar vandlega  
Gangi þér vel!**

## Krossar 25%

1. **Fyrsta prentsmiðjan sem ekki laut yfirráðum kirkjunnar tók til starfa**
  - 1595
  - 1682
  - 1774
  - 1888
  
2. **Á tímabilinu komu vísindamenn á borð við Mills, Marx og Freud fram með nýjar kenningar. Þetta gerðist á**
  - lærdómsöld
  - upplýsingartímanum
  - rómantíska tímanum
  - raunsæistímanum
  
3. **Íslensk skáld á rómantíska tímanum**
  - ortu um tilvistarkreppu borgarastéttarinnar
  - iðruðust sáran synna og báðu um aflausn
  - löguðu sig að bændasamfélagi og dásömuðu náttúruna
  - fjölluðu um alþýðufólk, misrétti og samskipti kynjanna
  
4. **Í lútherskum sið urðu þjóðhöfðingjar æðstu yfirmenn kirkjunnar. Af því leiddi að**
  - sjálfstæði hennar jókst
  - sjálfstæði hennar minnkaði
  - vinsældir kirkjunnar jukust
  - vinsældir kirkjunnar minnkuðu
  
5. **Undir lok tímabilsins varð Reykjavík miðstöð menningarlífs Íslendinga. Tímabilið heitir**
  - lærdómsöld
  - upplýsing
  - rómantík
  - raunsæi
  
6. **Boðberi raunsæisstefnunnar á Norðurlöndum var**
  - Rasmus Christian Rask
  - Henrik Steffens
  - Claude Bernard
  - Georg Brandes
  
7. **Einhver afdrifaríkasta pólítíska afleiðing siðbreytingarinnar var**
  - að messur voru sungnar á móðurmáli
  - þýðing Biblíunnar
  - að guðslög urðu að landslögum
  - að hreinsunareldurinn var slökktur

- 8. Á upplýsingartímanum voru trúmál endurskoðuð og upp spratt hreyfing sem kallast deismi. Kjarni deismans er**
- trú á að Guð hafi skapað jörðina og lífið á henni en síðan gekk allt sjálfkrafa eftir guðlegum lögmálum
  - trú á að vísindin svari öllu og ekkert sé satt nema hægt sé að sanna það
  - trú á að spíritisminn og karmalögmálið stjórni lífi og forlögum manna
  - trúleysi sem boðaði að hver og einn hefði fullkomna stjórn á eigin lífi og hann einn gæti ratað veginn að sannleikanum
- 9. Stóridómur gilti frá**
- 1550-1770
  - 1774-1874
  - 1622-1920
  - 1564-1838
- 10. Hann fjallaði um**
- siðferðisbrot
  - boðorðabrot
  - auðgunarbrot
  - engin ofangreind brot
- 11. Í fyrsta árgangi Fjölnis birtist þýðing umdeildrar smásögu. Sagan fékk íslenska nafnið**
- Hans Vöggur
  - Hin ljósa dóttir Norðurlands
  - Marjas
  - Ævintýr af Eggerti glóa
- 12. Samfélag lærdómsaldar**
- var framfarasinnað og lagði áherslu á nytsemi
  - var kraftmikið og gagnrýnið á misrétti
  - var í föstum skorðum og kallaði ekki á endurnýjun innan bókmennta
  - lagði áherslu á formfegurð og málhreinsun
- 13. Árið 1801 kom út bók sem uppnefnd var Leirgerður. Útgefandi hennar var**
- Guðbrandur Þorláksson
  - Jón Vídalín
  - Jónas Hallgrímsson
  - Magnús Stephensen
- 14. Bókin sem fékk uppnefnið var**
- sálmabók
  - ljóðabók
  - safn predikana
  - lagasafn

15. „Fegurðin er svo ágæt að allir menn eiga að girnast hana sjálfrar hennar vegna.“ Þessa setningu tileinkaði sér hópur manna sem kallaði sig
- Fjölismenn
  - Verðandimenn
  - Lækna samfélagsins
  - Landsuppfræðingafélagið
16. Nokkrir gagnrýndu rímur á árunum 1550-1900. Einn þeirra vegur að misræmi milli efnis og stíls og gerir kröfur um listrænt samræmi. Hann hét
- Guðbrandur Þorláksson
  - Magnús Stephensen
  - Jónas Hallgrímsson
  - Jón Þorláksson
17. Á lærdómsöld skrifuðu tveir menn um galdraofsóknir gegn sér; þeir hétu
- Jón Guðmundsson og Páll Björnsson
  - Jón Magnússon og Magnús Grímsson
  - Páll Björnsson og Jón Magnússon
  - Jón Guðmundsson og Jón Magnússon
18. Fjallkonumyndin er dregin skýrum dráttum á rómantíska tímabilinu. Hvert skáldanna málaði hana karlæga, fátæka og hungraða?
- Jónas Hallgrímsson
  - Bjarni Thorarensen
  - Ólöf frá Hlöðum
  - Hjálmar Jónsson frá Bólu
19. Eggert Ólafsson var málsvari
- fortíðarprár
  - búauðgistefnu
  - lækna samfélagsins
  - guðhræðslu
20. Í Hellismanna sögu er fjallað um skólapilta frá Hólum. Hve margir voru þeir?
- 11
  - 18
  - 20
  - 22
21. Félagið var stofnað 1816 og lagði áherslu á allt sem varðaði íslenska sögu, bókmenntir og menningu. Það stóð að útgáfu á þýddum skáldverkum, m.a. eftir Shakespeare og Milton. Hvert er þetta félag?
- Hið íslenska bókmenntafélag
  - Lærdómslistafélagið
  - Fjölismenn
  - Ármann á Alþingi

22. „Sumir bókmenntafræðingar telja hana...of sundurleita til þess að hægt sé að nota um hana eitt hugtak eða tala um eiginlega stefnu. Aðrir leggja mikla áherslu á mismun hennar eftir þjóðum.“ Þriðji hópurinn segist finna skýr sameiginleg einkenni á bókmenntum flestallra Evrópuþjóðanna. Hér er rætt um

- raunsæisstefnuna
- rómantísku stefnuna
- upplýsingartímenn
- lærdómsöldina

23. Lesið eftirfarandi stöku og svarið spurningunum sem fylgja

Dýpsta sæla sorgin þunga  
svífa hljóðlaust yfir storð.  
Þeirra mál ei talar tunga,  
tárin eru beggja orð.

Hvernig er rím stökunnar?

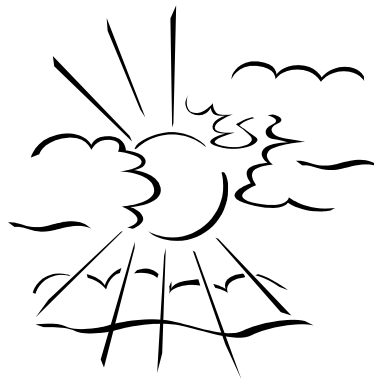
- aBaB
- AbAb
- ABAB
- abab

24. Hverra mál er ekki talað?

- Táranna
- Sælu og sorgar
- Ljóðmælanda og höfundarins
- Orðanna

25. Hvaða bragliðir eru ríkjandi í kvæðinu?

- Forliðir
- Tvíliðir
- Þríliðir
- Stúfur (einliður)



## Bókmenntir – ljóð 14%

Hér á eftir eru erindi úr tveimur ljóðum eftir prestana Hallgrím Pétursson og Jón á Bægisá. Lestu þau vandlega og svaraðu spurningunum.

### A)

Með blóðskuld og bölvan stranga,  
beiskum reyrð kvalahnút,  
áttum við greitt að ganga  
frá Guðs náð rekin út,  
hrakin í heljar sút,  
íklædd forsmánarflíkum,  
fráskúfuð drottni ríkum,  
nakin og niðurlút.

### B)

Ekki var þeim báðum  
einn veg háttað,  
sýndist hvort um sig  
í sinn legg vera,  
hann til hárra gjörr  
hugleiðinga  
og stórra starfa  
fyrir styrkleik sinn.  
En hún til yndis  
og unaðsemdar  
hæverskra háttá  
og til hæglætis.  
Guðdóm sinn sjálfur  
í sér hann bar,  
hún sinn í honum  
handa Guði.

1. Hvað heita þessi verk og frá hvaða tímabilum bókmenntasögunnar eru þau? (4%)


2. Í báðum erindunum er að finna vísun í sama bókmenntaverk. Hvert er það? Hver er þessi vísun og af hverju nota höfundarnir hana sem stílbragð í þessum verkum sínum? (10%)


## Ljóðgreining 20%

Hér á eftir birtast tvö brot úr ljóðinu Gunnarshólma. Lestu þau vandlega og svaraðu spurningunum.

Skein yfir landi sól á sumarvegi  
og silfurbláan Eyjafjallatind  
gullrauðum loga glæsti seint á degi.  
Við austur gnæfir sú hin mikla mynd  
hátt yfir sveit og höfði björtu svalar  
í himinblámans fagurtærri lind.  
Beljandi foss við hamrabúann hjalar  
á hengiflugi undir jökulrótum,  
þar sem gullið geyma Frosti og Fjalar.  
En hinumeginn föstum standa fótum,  
blásvörtum feldi búin, Tindafjöll,  
og grænu belti gyrð á dalaótum.  
Með hjálminn skyggnda, hvítri líkan mjöll,  
horfa þau yfir heiðarvötnin bláu  
sem falla niður fagran Rangárvöll  
þar sem að una byggðarbýlin smáu,  
dreifð yfir blómguð tún og grænar grundir.  
Við norður rísa Heklu tindar háu.  
Svell er á gnípu, eldur geisar undir;  
Í ógna djúpi, hörðum vafin dróma,  
skelfing og dauði dvelja langar stundir.

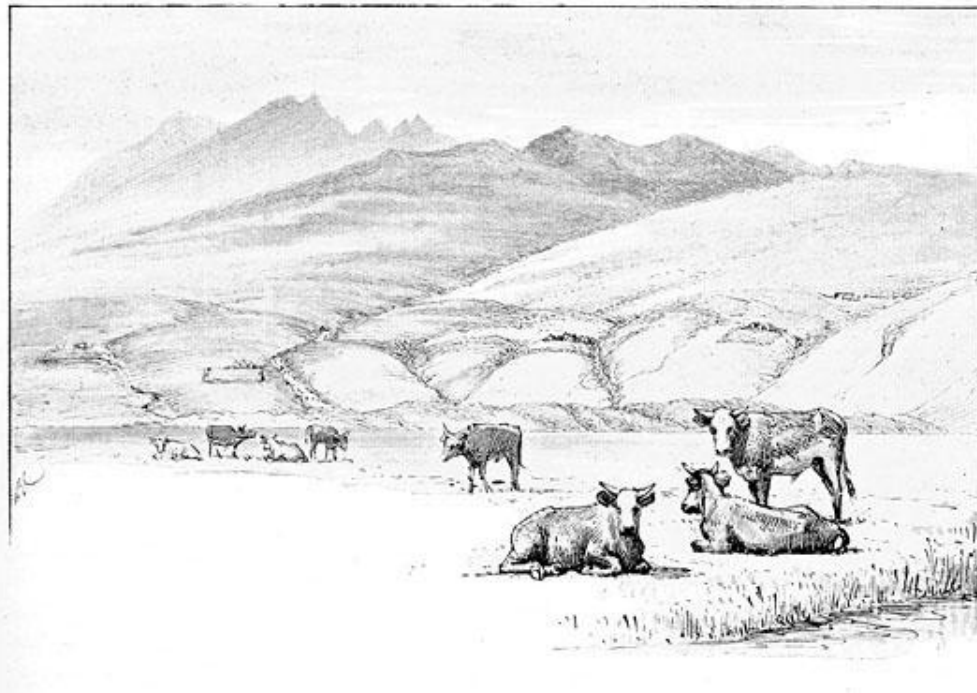
Þar sem áður akrar huldu völl  
ólgandi þverá veltur yfir sanda;  
sólroðin líta enn hin öldnu fjöll  
árstrauminn harða fögrum dali granda;  
flúinn er dvergur, dáið hamratröll,  
dauft er í sveitum, hnípin þjóð í vanda;  
en lágum hlífir hulinn verndarkraftur  
hólmanum þar sem Gunnar sneri aftur.



- 1. Myndmál – finnið fjórar myndhverfingar, sex persónugervingar og eina viðlíkingu og merkið greinilega inn á ljóðið (notið liti ef hægt er). (8%)**
- 2. Stílbrögð – finnið þrjár andstæður og eina vísun og merkið greinilega inn á ljóðið (notið liti ef hægt er) (2%)**
- 3. Eftir hvern er þetta ljóð og frá hvaða tímabili bókmenntasögunnar er það? (2%)**


4. Segðu frá bragarháttum kvæðisins. Hvað heita þeir og hver eru helstu einkenni þeirra? (4%)


5. Hvaða einkenni tímabilsins má finna í ljóðinu? Vísaðu í ljóðið til rökstunings. (4%)

Gunnarshólmi

## Almennar spurningar 25%

1. Eftirfarandi ljóðabrot eru úr ljóðum eftir Stefán Ólafsson og Eggert Ólafsson, lestu þau vandlega og svaraðu spurningunum. (5%)

**Úr Raunakvæði**

Þýð, teit,  
þakin dyggða safni,  
þrifnað læra téð,  
blíðleit,  
bestu kvenna jafni  
bauð hið dýrsta geð;

**Úr Búnaðarbálki**

Hún með íþróttum húsið fyllir  
hreinliga býr til mat ávallt,  
hvað sem hún hefur handa 'á milli  
herrans blessan það drýgir allt  
svo hvört eitt matarkynja ker  
krukka spámansins haldið er.

Hvert er umfjöllunarefnið og hvernig birtist lesandanum viðhorf skáldanna til viðfangsefnis síns?


2. Rímur eru án efa lífseigasta afþreying Íslendinga. Segið frá einkennum þeirra og flutningsmáta. Hvað hét eitt vinsælasta rímnaskáld Íslendinga. Nefnið eina rímu eftir það. Hversu lengi lifðu þær, hvers vegna svo lengi og af hverju dóu þær af vörum Íslendinga? (8%)


### 3. Tengid saman það sem við á. (3%)

- |                         |                            |
|-------------------------|----------------------------|
| a) Hannes Hafstein      | _____ Skilmálarnir         |
| b) Þorgils gjallandi    | _____ Staða kvenna         |
| c) Einar H. Kvaran      | _____ Stormur              |
| d) Gestur Pálsson       | _____ Sjálfmenntaður bóndi |
| e) Þorsteinn Erlingsson | _____ Borgaralegt raunsæi  |
| f) Torfhildur Þ. Hólm   | _____ Kærleiksheimilið     |

### 4. Lesið eftirfarandi textabrot og svarið spurningunum (9%)

„Við Kristín áttum margt saman að sælda um sumarið og féll vel á með okkur því að hefði hún ekki svo oft áður sært sómatilfinning mína og dramb mitt þá hefði engin stúlka þannig sem hún haft vald yfir hjarta mínu. Síðara hlut sumarsins gaf ég tilfinningum mínum svo lausan taum að ég festi mér hana fyrir konu og vorum við í sex vikur mjög hamingjusöm í tilhugalífínu. Að góðum og gömlum heldri manna sið gaf ég henni hring...“

**Hvert er heiti textabrotsins og hvaða tímabili bókmenntasögunnar tilheyrir það? (2%)**


„Barn í reifum kallast reifarstrangi; en það er óskynsamleg meðferð á börnum þegar þeim er lengi haldið í því stranga fangelsi á þeim tíma þegar limir þeirra og liðamót þurfa ei síst frjálsrar hræringar. “

**Hver skrifaði textann, frá hvaða tíma er hann og hvernig má greina einkenni tímabilsins í textanum? (4%)**


„Svo bar til (Anno) 1692 að einn bóndi, sem bjó á þeim bæ Gröf í Eiðabínghá, veiddi urriða í þeim smávötnum um kring Eiðavatn og sem menn komu til þess bóndagarðs lá hann og allt fólkið dautt en bland þeirra dauðu stóð eitt trog með kokkaða urriða (sem vér köllum *öfugugga*), af hverjum nokkuð var þó etið. “

**Hvað heitir textinn, eftir hvern er hann og frá hvaða tímabili er hann? (3%)**


## 5. Lesið lýsingarnar og svarið spurningunum. (4%)

Hann skrifaði ferðasögu sína eftir miklar hremmingar á fjarlægum slóðum. Þykir frásögn hans afar hlutlæg og lýsandi. Hvaða hremmingar er hér átt við og hver skrifaði söguna? (2%)


Þeir ferðuðust saman um landið og söfnuðu hluta þjóðararfsins sem geymst hafði í munnmælum. Hverjir voru þessir öðlingar og hverju söfnuðu þeir? (2%)


## Bragfræði 12%

### Fyrir próf

Á litlum lærdómshesti

ég legg í prófsins hyl.

Þótt allt mig annað bresti,

ég eitt á samt: *ég vil.*

Þótt lítt sé lærdómsnesti

í léttum viskumal,

þá er þar bitinn besti,

sá bitinn er: *ég skal.*

Hannes Hafstein

1. Greinið rím erindanna (2%)
2. Merkið stuðla og höfuðstafi greinilega inn í erindin (2%)
3. Greinið bragliði og hákveður og lágkveður (6%)
4. Er stuðlasetning rétt eða röng? Hvers vegna? (2%)


Takk fyrir önnina!!!